

## Algunos de los síntomas frecuentes del TDAH

### Déficit de atención

- No presta atención a los detalles o tiene muchos descuidos
- Dificultad para mantener la atención en tareas
- Dificultad para organizar su trabajo
- Rechaza tareas que requieren un esfuerzo mental
- Es olvidadiz@ con el material escolar
- Se distrae fácilmente

### Hiperactividad e impulsividad

- No se puede estar quiet@ en clase
- A menudo se diría que “va acelerad@ como una moto”
- Responde antes de que se finalice la pregunta
- No guarda su turno en juegos o actividades en grupo
- Interfiere en las conversaciones o en los juegos de los demás
- Habla aceleradamente

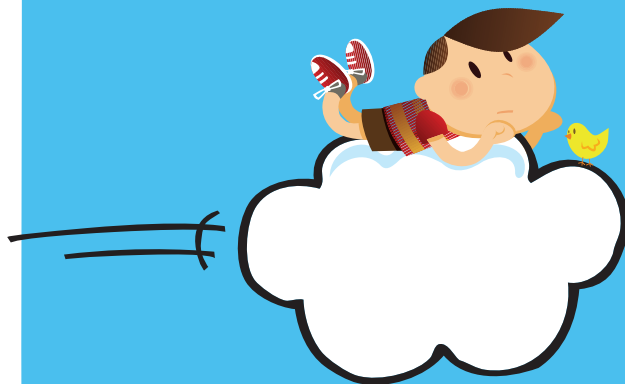
## Tratamiento

Existe una amplia evidencia científica con más de 70 años de investigación y más de 200 estudios controlados que han demostrado la **efectividad del tratamiento farmacológico en personas con TDAH**. A la mejora de los síntomas, se añade la **mejora en la calidad de vida** de la persona afectada, su familia y entorno social y laboral.

De manera complementaria a la terapia farmacológica, el empleo de una terapia psicológica en algunos casos ha demostrado también resultados positivos.



# Si tu hij@ tiene problemas de atención, puede padecer TDAH



Más información  
sobre el  
Trastorno por Déficit  
de Atención e  
Hiperactividad  
(TDAH) en  
[www.eusarghi.org](http://www.eusarghi.org)

COLABORA

dermi**tek**  
CLÍNICA DE NEUROLOGÍA  
LAJUNTA Y COMARCAS BASTIDAS



# Trastorno por Déficit de Atención e Hiperactividad (TDAH)

## ¿Qué es?

El **Trastorno por Déficit de Atención e Hiperactividad (TDAH)** es la alteración del comportamiento infantil más frecuente en la pediatría. Se caracteriza por tres síntomas:

- **Falta de atención:** Dificultad para mantener la concentración.
- **Impulsividad:** Tendencia a la acción inmediata sin una reflexión adecuada.
- **Hiperactividad:** Ligado al punto anterior, falta de inhibición e inquietud motora.

También existen síntomas asociados como ansiedad, depresión, trastornos de aprendizaje y afectivos, etc.

## ¿Cuál es su origen?

El trastorno se debe a **factores neurobiológicos y genéticos**. Existe un problema de funcionamiento del neurotransmisor dopamina.

## ¿A cuánta gente afecta?

El número de casos se sitúa alrededor del 5% (107.000 personas en Euskadi). Además, aproximadamente el 66% de los pacientes pediátricos con esta patología continúan mostrando síntomas del TDAH en la edad adulta.



## ¿Qué consecuencias tiene?

Las consecuencias las sufre el/la paciente menor y su entorno familiar, social y profesional.

- **Sanidad:** aumentan los accidentes de bicicleta y vehículos, y las visitas a urgencias.
- **Escuela:** dificulta el aprendizaje y eleva las cifras de expulsiones y fracaso escolar.
- **Drogas:** dobla el riesgo de abuso de sustancias y adelanta el inicio en este comportamiento.
- **Familia:** incrementa el número de peleas entre herman@s y los comportamientos desobedientes y desafiantes.
- **Emocionales:** depresión y ansiedad infantiles y comportamiento antisocial.

En adultos, el TDAH puede conllevar un menor nivel ocupacional y un incremento de las ausencias laborales, de las tasas de divorcio o separación y de incidencia de depresión.

## Diagnóstico

Los profesionales encargados de su correcto diagnóstico son **pediatras generales, neuropediatras, psicólogos y psiquiatras**. Se estima que en Euskadi sólo está diagnosticado correctamente un 1,5% de los casos. Esto puede suponer que en el País Vasco haya más de 105.000 personas con un problema sanitario relevante sin diagnóstico ni tratamiento.

Las personas con TDAH son **diagnosticadas en base a una historia clínica exhaustiva, exploración general y neurológica, y criterios médicos**.